

# **Social complexity and weak states**

The forms of governance in Western Europe  
between the eighth and eleventh centuries

Igor Santos Salazar (ed.)

eman ta zabal zazu



Universidad Euskal Herriko  
del País Vasco Unibertsitatea

CIP. Biblioteca Universitaria

**Social complexity and weak states : the forms of governance in Western Europe between the eighth and eleventh centuries /** Igor Santos Salazar (ed.). – [Leioa] : Universidad del País Vasco / Euskal Herriko Unibertsitatea, Argitalpen Zerbitzua = Servicio Editorial, D.L. 2024. – 158 p. : il., map. ; 30 cm. – (Documentos de Arqueología Medieval ; 22)

Incluye referencias bibliográficas.

D.L.: LG BI 00566-2024. — ISBN: 978-84-9082-669-0.

1. Europa – Historia. 2. Poder (Ciencias sociales) 3. Historia social – 0500-1500 (Edad Media) I. Santos Salazar, Igor, ed.

94(4)°07/10°

## Documentos de Arqueología Medieval

Esta colección de monografías tiene como fin editar estudios, actas de encuentros, tesis o memorias de excavación en el campo de la Arqueología y la Historia Postclásica siguiendo criterios de calidad. Todos los textos publicados han sido revisados por evaluadores externos siguiendo protocolos en uso en las revistas referenciadas. Se aceptan textos en distintos idiomas, y solamente se publicarán trabajos inéditos. El Comité Científico está formado por los siguientes investigadores:

The aim of this collection is to edit monographs, proceedings, dissertations and archaeological reports from Postclassical Archaeology and History, with quality criteria. Referees, following protocols in use in the quoted journals, will evaluate the texts; the internationalization of the research will prevail, with publication made in different languages. Only original texts will be accepted. The advisor board is made up of the following scholars:

Alberto García Porras (Universidad de Granada)  
Alejandro García Sanjuán (Universidad de Huelva)  
Alfonso Vigil-Escalera Guirado (Universidad de Salamanca)  
Andrew Reynolds (University College London)  
Catarina Tente (Universidade Nova de Lisboa)  
Giovanna Bianchi (Università degli Studi di Siena)  
Helena Catarino (Universidade de Coimbra)  
Helena Kirchner Granell (Universitat Autònoma de Barcelona)  
Igor Santos Salazar (Università degli Studi di Trento)  
Iñaki Martín Viso (Universidad de Salamanca)  
Jorge Alejandro Eiroa Rodríguez (Universidad de Murcia)  
José Avelino Gutiérrez González (Universidad de Oviedo)  
Juan Antonio Quirós Castillo (Universidad del País Vasco/Euskal Herriko Unibertsitatea)  
Juan Carlos García Armenteros (Universidad de Jaén)  
Julio Escalona Monge (Consejo Superior de Investigaciones Científicas, Madrid)  
Margarita Fernández Mier (Universidad de Oviedo)  
Olatz Villanueva Zubizarreta (Universidad de Valladolid)  
Santiago Castellanos (Universidad de León)

*Editorial board*

Juan Antonio Quirós Castillo (director); Julio Escalona Monge, Margarita Fernández Mier, Iñaki Martín Viso  
Correspondence/Correspondencia: [dam@ehu.es](mailto:dam@ehu.es)

*Comité Editorial*



Unión Europea

Fondo Europeo  
de Desarrollo Regional

© Euskal Herriko Unibertsitateko Argitalpen Zerbitzua  
Servicio Editorial de la Universidad del País Vasco

ISBN: 978-84-9082-669-0

Lege gordailua / Depósito legal: LG BI 00566-2024

Motivo de la portada: Códice Albeldense. Siglo X, f. 344 r.

Real Biblioteca del monasterio de San Lorenzo de El Escorial, ms. RBME, d-I-2 (2°).



# INDEX

Resumen, Laburpena, Abstract, Riassunto, Résumé .....	9
About the authors. ....	11
List of figures. ....	13
1. Preface <i>Igor Santos Salazar</i> (Univ. Trento) .....	15
<b>I. Rethinking Central Authority</b>	
2. El poder regio en la escala local: León y Portugal (siglos IX-XI) <i>Iñaki Martín Viso</i> (Univ. Salamanca) .....	19
3. Società locali e poteri centrali in Toscana (secc. VIII-XI): interazioni, influenze, evoluzioni <i>Maria Elena Cortese</i> (Univ. Genova) .....	41
4. Competition as politics: comparing <i>comites</i> in tenth-century Castile and Lombardy <i>Igor Santos Salazar</i> (Univ. Trento) .....	53
5. Royal lands and men of wavering loyalty: on the economic pillars of the Kingdom of León around the year 1000 <i>Álvaro Carvajal Castro</i> (Univ. Salamanca) .....	71
<b>II. Interpreting Local Strength</b>	
6. The village imagined: social complexity in the <i>Versus de Unibove</i> <i>Charles West</i> (Univ. Edinburgh) .....	87
7. Uncultivated land, royal estates, and local societies: the Vosges in the Carolingian era <i>Nicolas Schroeder</i> (ULB, Bruxelles) .....	99
8. A solid 'liquid' base of power: the water between Vercelli and Novara (tenth and eleventh centuries) <i>Beatrice del Bo</i> (Univ. degli Studi di Milano) .....	113

9. Commons and the Political in early medieval Castile <i>Julio Escalona</i> (IH-CSIC, Madrid) .....	123
10. Commons and social complexity in early medieval Italy (643-1017) <i>Riccardo Rao</i> (Univ. degli Studi di Bergamo).....	137
11. Social complexity and weak states in the early medieval west: a conclusion <i>Chris Wickham</i> (Oxford Univ.).....	147
Criterios de evaluación y normas de publicación de la serie «Documentos de Arqueología Medieval» ....	153
Títulos publicados .....	157

## Resumen

El presente libro pretende indagar, desde un punto de vista comparativo, las formas de la articulación política y de la organización social de Europa occidental durante la Alta Edad Media con la intención de contribuir a los debates sobre la complejidad social que, desde el campo de la *social theory*, se viene realizando en los últimos años. El libro queda articulado en dos ámbitos diferentes pero complementarios. En la primera parte, *Rethinking Central Authority*, los ensayos ofrecen un encuadramiento general a los problemas ligados al estudio del poder y sus relaciones con los espacios sobre los que la autoridad central (de León a Italia) ejerció su autoridad. La segunda parte, *Interpreting Local Strength*, queda centrada en el estudio de algunos ejemplos concretos que, desde las leyendas locales al uso de los bienes comunales, muestran las formas de ejercicio de la autoridad sobre diferentes áreas de Europa occidental altomedieval. Por último, el capítulo que cierra el libro tratará de recoger en sus conclusiones los principales argumentos que articulan toda la obra.

## Laburpena

Liburu honek, Europako Mendebaldearen artikulazio politikoaren eta antolakuntza sozialaren Erdi Aroko formak ikertu nahi ditu, azken urteotan gizartearen konplexutasunari buruzko eztabaidetan ekarpena egiteko asmoz. Liburua bi eremu ezberdin baina osagarritan banatuta dago. Lehen zatian, *Rethinking Central Authority*, saiakerek boterearen azterketarekin eta botere zentralak (Leonetik Italiara) autoritate gauzatu zuten espazioekin lotutako arazoak astertzea saiatuko dira. Bigarren zatia, *Interpreting Local Strength*, adibide zehatz batzuen azterketan zentratzen da, zeinak, tokiko ipuinetatik hasi eta ondasun komunalen erabilerara arte, Europako Mendebaldeko eremu ezberdinetan agintea nola gauzatu zen erakusten duten moduak. Azkenik, liburua ixten duen kapitulua bere ondorioetan liburuki osoa artikulatzen duten argudio nagusiak biltzen saiatuko da.

## Abstract

This book aims to investigate, from a comparative point of view, the forms of political articulation and social organisation in Western Europe during the early middle ages with the intention of contributing to the debates on social complexity that have been taking place in recent years in the field of social theory. The book is divided into two different but complementary areas. In the first part, *Rethinking Central Authority*, the essays offer a general framing of the problems linked to the study of power and its relations with the spaces over which central authority (from León to Italy) exercised its power. The second part, *Interpreting Local Strength*, focuses on the study of some specific examples which, from local tales to the use of communal goods, show the ways in which authority was exercised in different areas of Western Europe. Finally, the chapter that closes the book will try to bring together in its conclusions the main arguments that articulate the whole volume.

### Riassunto

Questo libro si propone di indagare, da un punto di vista comparativo, le forme di articolazione politica e di organizzazione sociale nell'Europa occidentale durante l'Alto Medioevo, con l'intento di contribuire ai dibattiti sulla complessità sociale che si sono svolti negli ultimi anni nel campo della teoria sociale. Il libro è suddiviso in due aree diverse ma complementari. Nella prima parte, *Rethinking Central Authority*, i saggi offrono un inquadramento generale delle problematiche legate allo studio del potere e delle sue relazioni con gli spazi su cui l'autorità centrale (da León all'Italia) esercitava il suo potere. La seconda parte, *Interpreting Local Strength*, si concentra sullo studio di alcuni esempi specifici che, dai racconti locali all'uso dei beni comuni, mostrano le modalità di esercizio dell'autorità in diverse aree dell'Europa occidentale. Infine, il capitolo che chiude il libro cercherà di riunire nelle sue conclusioni i principali argomenti che articolano l'intero volume.

### Resumé

Ce livre vise à étudier, d'un point de vue comparatif, les formes d'articulation politique et d'organisation sociale en Europe occidentale au cours du Haut Moyen Âge, dans l'intention de contribuer aux débats sur la complexité sociale qui ont eu lieu ces dernières années dans le domaine de la théorie sociale. Le livre est divisé en deux parties différentes mais complémentaires. Dans la première partie, *Rethinking Central Authority*, les essais offrent un cadre général des problèmes liés à l'étude du pouvoir et de ses relations avec les espaces sur lesquels l'autorité centrale (de León à l'Italie) a exercé son pouvoir. La deuxième partie, *Interpreting Local Strength*, se concentre sur l'étude de quelques exemples concrets qui, des contes locaux à l'utilisation des biens communaux, montrent les modalités d'exercice de l'autorité dans différentes régions d'Europe occidentale. Enfin, le chapitre qui clôt le livre tentera de rassembler dans ses conclusions les principaux arguments qui articulent l'ensemble de l'ouvrage.

## About the authors

**Álvaro Carvajal Castro** is a Ramón y Cajal Researcher at the University of Salamanca. His research focuses on the study of polities in the early medieval European West and the impact of state-building processes at the local level. He is the author of the book *Bajo la máscara del regnum. La monarquía asturleonera en León (854-1037)* (Madrid: CSIC, 2017).

**Maria Elena Cortese** is Associate Professor of Medieval History at the University of Genoa. She has participated at numerous conferences in Italy and abroad. In her most recent projects she has included histories of techniques, settlements, and rural lordship. Her most recent books are *Signori, castelli, città. L'aristocrazia del territorio fiorentino tra X e XII secolo*, Firenze: Olschki, 2007) and *L'aristocrazia toscana. Sette secoli (VI-XII)* (Spoleto: CISAM, 2017).

**Beatrice del Bo** is Associate Professor of Economic and Social History of the Middle Ages and Teaching History at the University of Milan. Member of a number of international research projects and editorial boards, she studies the connections between political power, economic and finance. Her most recent book is *L'età del lume. Una storia della luce nel Medioevo* (Bologna: Mulino, 2023).

**Julio Escalona** is a Research Scientist at the Institute of History of the CSIC. He combines history and archaeology to study the relationship between territory, society and power in early medieval societies. He has also been concerned with the application of information technologies to the analysis of medieval documentary sources. His recent projects have dealt with the relationship between local societies and the processes of state-building processes, as reflected in the volume he has recently edited with Stuart Brookes and Orri Vésteinsson, *Polity and Neighbourhood in Early Medieval Europe* (Turnhout: Brepols, 2019).

**Iñaki Martín Viso** is Full Professor at the University of Salamanca. He is a specialist in the study of rural societies and early medieval of Medieval History political structures from a comparative perspective. In his most recent projects he has addressed the impact of the processes of collapse in the post-Roman world, as well as the role of the commons in the post-Roman period, and the role of the commons in subsequent state-building processes. On the impact of these transformations on the configuration of early medieval territories, he has recently edited *La construcción de la territorialidad en la Alta Edad Media* (Salamanca: USAL, 2020) and *Pastos, iglesias y tierras. Los comunales en la meseta del Duero (siglos IX-XII)* (Madrid: Sílex, 2022).

**Riccardo Rao** is Full Professor of Medieval History and Environmental and Animal History at Bergamo University. He has been Visiting Fellow at Harvard University and Professeur Invité at the University of Angers and at the École Normale Supérieure de Lyon. He has been member of the editorial boards of *Reti Medievali* (since 2009), *Popolazione e Storia* (since 2011), *Mémoire des princes angevins* (since 2016). Among his recent books, *I paesaggi dell'Italia medievale* (Roma: Carocci 2015), and *El tiempo de los lobos. Historia medioambiental y cultural de un animal fabuloso* (Cadiz: UC 2021, it. 2018).

**Igor Santos Salazar** is Ricercatore of Medieval History at the University of Trento. He has devoted much of his research to the early Middle Ages in Castile and Carolingian Italy, where he studied the royal fisc, the social and political articulation of local communities and the structure of written sources. He is the author of numerous essays published in various international journals. His more recent book is *Governare la Lombardia carolingia (774-924)* (Rome: Viella 2021).

**Nicolas Schroeder** is Professor of Medieval History at the Université Libre de Bruxelles. His research focuses on the economic and social history of the Western Middle Ages. His main subjects are social domination, human-environment interactions, landscapes and the links between history, archaeology and paleo-environmental sciences. He is author of *Les hommes et la terre de saint Remacle: Histoire sociale et économique de l'abbaye de Stavelot-Malmedy, VII<sup>e</sup>-XIV<sup>e</sup> siècle* (Bruxelles: ULB 2015).

**Charles West** is Professor of Medieval History at the University of Edinburgh. His research is focused on the Carolingian and post-Carolingian world. His current projects include a collaborative study of the life-worlds of rural priests in the tenth century, and an overview of Europe, broadly defined, in the eleventh century. His most recent book is *The Fall of a Carolingian Kingdom: Lotharingia 855-869* (Toronto: UTP 2023).

**Chris Wickham** taught at Birmingham for nearly thirty years before moving to Oxford as Chichele Professor in 2005. He returned to Birmingham as part-time Professor of Medieval History from 2016 until his retirement in 2021. He was Director of the British School at Rome in 2020-2021. Among his many books are worth mentioning *Framing the Early Middle Ages. Europe and the Mediterranean 400-800* (Oxford: OUP, 2005); *Sleepwalking into a New World: The Emergence of the Italian City Communes in the Twelfth Century* (Princeton: PUP, 2015) and *The Donkey and the Boat. Reinterpreting the Mediterranean Economy, 950-1180* (Oxford: OUP, 2023).



## List of figures

Figure 1.1.	The number indicates the geographical location of each chapter .....	16
Figure 2.1.	Regions studied: León and Portugal .....	21
Figure 2.2.	Typology of the goods that formed part of the royal patrimony in León (9th-11th centuries) .....	22
Figure 2.3.	Chronological distribution of references to royal <i>villas</i> in León (9th-11th centuries)	22
Figure 2.4.	Chronological distribution of references to royal <i>sernas</i> in León (9th-11th centuries)	25
Figure 2.5.	Chronological distribution of references to royal ecclesiastical centres in León (9th-11th centuries) .....	27
Figure 2.6.	Typology of the goods that formed part of the royal patrimony in Portugal (9th-11th centuries) .....	30
Figure 2.7.	Chronological distribution of references to royal <i>villas</i> in Portugal (9th-11th centuries) .....	31
Figure 2.8.	Chronological distribution of references to royal ecclesiastical centres in Portugal (9th-11th century) .....	33
Figure 4.1.	Map with main places and territories mentioned in Iberia .....	55
Figure 4.2.	Map with main places mentioned in Northern Italy .....	57
Figure 5.1.	Map locating the estates held by the individuals studied .....	74
Figure 6.1.	Brussels, Koninklijke Bibliotheek van België, MS 10078-95, folio 39r – a page from the One-Ox text. Copyright KBR. ....	89
Figure 6.2.	The letter of Abbot Erluin: unpaginated fly-leaf in Brussels, Koninklijke Bibliotheek van België, MS 10078-95. Copyright KBR .....	91
Figure 7.1.	The districts granted to Fulrad (Charlemagne, 774) and Munster, Val de Saint-Grégoire (Louis the Pious, 823) in the southern Vosges – Purple: the forest associated with the fisc Kintzheim (full extension unknown); pink: the forest associated with the fisc Colmar (full extension unknown); orange: the district granted to Fulrad; green: the district granted to Munster, Val de Saint-Grégoire .....	105

The study of social complexity is crucial to understand the development of societies in any given time, and for this reason it has been at the core of multidisciplinary debates within Social Sciences. In recent years, new lines of research exploring different interpretations of what constitutes the State, its formation, collapse and re-articulation, have favoured the development of theoretical frameworks that historians (CLINE 2014), archaeologists (FLANNERY and MARCUS 2012; BROODBANK 2013; DOUGLAS and FREINMAN 2010), anthropologists (DIAMOND 2005) and sociologists (MANN 1988) have adopted to focus on the protohistoric and ancient societies of Europe, Africa, Asia, America, and on World History, especially for the Colonial period (BECK 2006).

Nevertheless, there are no theories about social complexity (as a conceptual framework borrowed from Sociology) based on Early Medieval examples, although this does not undermine the validity of some influential approaches adopted by English, German and Austrian scholars, such as the *Staatlichkeit* (Statehood) concept (AIRLIE, POHL and REIMITZ 2006; POHL and WIESER 2009), who emphasized the social and political complexity of the post-Roman kingdoms and Carolingian empire.

For this reason, the Early Middle Ages are the main focus of this volume. The centuries following the transformation of the Roman world was a period that showed the collapse and reconstruction of various central authorities. Between the eighth and eleventh centuries, Western Europe was a heterogeneous political context, with different political formations governing different local societies. In the following chapters, dynamics of space and socio-political processes will be examined comparatively to reflect upon the genesis of the political and social complexity which characterized the weak states of early medieval Europe: from Bergamo to Viseu, and from Castile to the Vosges (fig. 1.1).

Historical comparison is therefore central, as it serves several purposes: as Chris Wickham has demonstrated, comparison is the only viable means to distinguish complexity and to underline variables (WICKHAM 2005). Moreover, as Walter Scheidel argued, «for the comparative historian, the main questions are therefore: which factors were crucial rather than incidental to observed developments, and how could different contexts produce similar outcomes, or vice versa? In other words, comparative history uses case-based comparisons to investigate historical variation and to devise causal explanations of particular outcomes» (SCHEIDEL 2009).

The aim of this volume is, thus, threefold:

1. to investigate social, economic and political complexities within weak states on a continental scale, with the main intention of interpreting social and political inequality;
2. to deepen the concepts of central authority and local agency in the historical evolution of societies and powers, which must be considered as processes;
3. to create a social theory which would allow the insertion of early medieval examples in the existing historiographical debates.

While offering new approaches from a cross-disciplinary perspective, this volume contributes to advance knowledge about early medieval social complexities.

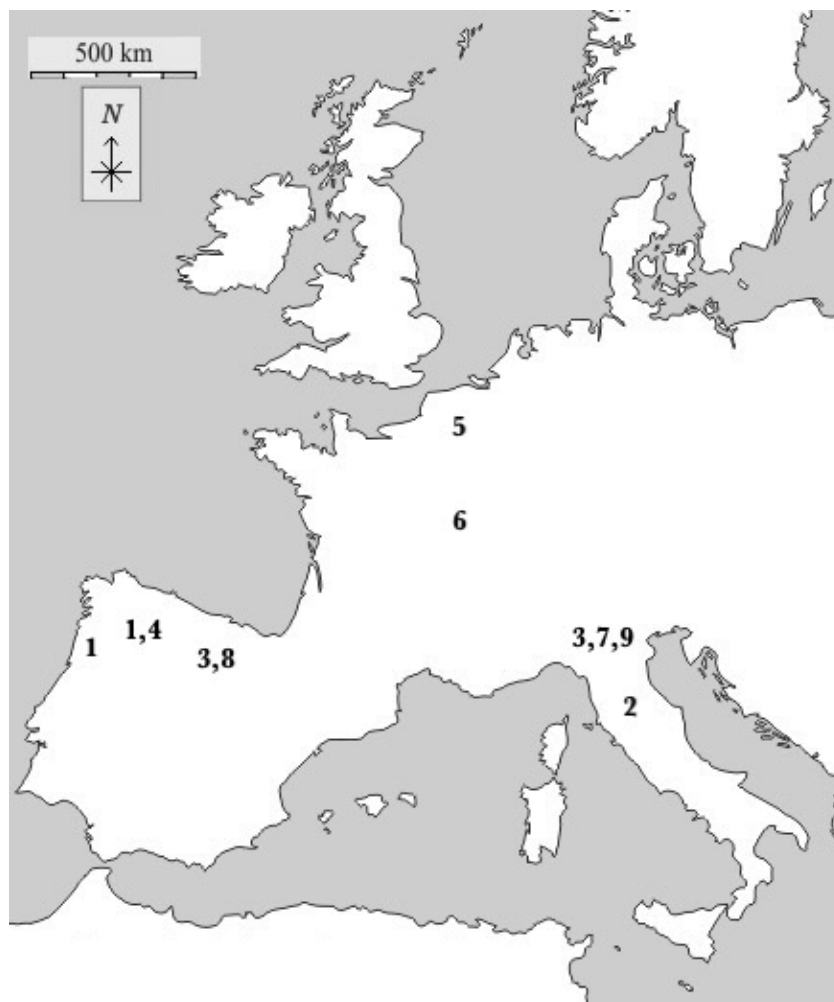
\* \* \*

This book, which brings together the proceedings of a Workshop held in Vitoria-Gasteiz on September 17<sup>th</sup> and 18<sup>th</sup> 2019, has gone through a very long period of preparation that cannot be explained, at least not only, by the tribulations that we all suffered during the months of COVID-19. This is the reason why the bibliography that the authors have included in their essays goes mostly up to the 2021. The editor is aware of this fact and

wants to make it clear in these lines. To have asked for new updates would have resulted in further delays, betraying the spirit that saw us come together in the festive Basque days of late summer 2019.

## BIBLIOGRAPHY

- AIRLIE, S. POHL, W. and REIMITZ, H. (eds.), 2006, *Staat im frühen Mittelalter*, Wien.
- BECK, R. 2006, *Chiefdoms. Collapse and Coalescence in the Early American South*. Cambridge.
- BROODBANK, C. 2013, *The Making of the Middle Sea: A History of the Mediterranean from the Beginning to the Emergence of the Classical World*. London.
- CLINE, E. H. 2014, *1177 B.C.: The Year Civilization Collapsed*, Princeton.
- DIAMOND, J. 2005, *Collapse: How Societies Choose to Fail or Succeed*. New York.
- DOUGLAS PRICE, T. and FEINMAN, G.M. 2010, *Pathways to Power: New Perspectives on the Emergence of Social Inequality*. Berlin.
- FLANNERY, K. and MARCUS, J. 2012, *The Creation of Inequality: How Our Prehistoric Ancestors Set the Stage for Monarchy, Slavery and Empire*. Cambridge.
- MANN, M. 1988, *The Sources of Social Power: A History of Power from the Beginning to AD 1760*, vol. 1. Cambridge.
- POHL, W. and WIESER, V. (eds.), 2009, *Der frühmittelalterliche Staat – europäische Perspektiven*, Wien.
- SCHEIDEL, W. (ed.), 2009, *Rome and China: Comparative Perspectives on Ancient World Empires*, Oxford.
- WICKHAM, C. 2005, *Framing the Early Middle Ages. Europe and the Mediterranean 400-800*, Oxford.



**Figura 1.1.** The number indicates the geographical location of each chapter

I.  
RETHINKING CENTRAL AUTHORITY

## El poder regio en la escala local: León y Portugal (siglos IX-XI)

IÑAKI MARTÍN VISO

### RESUMEN

Este estudio pretende analizar, a través de la comparación de dos regiones como León y Portugal (centro y periferia del reino de León, respectivamente), los mecanismos a través de los cuales se hacía presente el poder regio en las sociedades locales altomedievales de la Península Ibérica. Para ello, se analizan los elementos que componían el patrimonio regio usando la documentación escrita conservada.

**PALABRAS CLAVE:** poder regio, León, Portugal, Alta Edad Media, propiedades regias.

### ABSTRACT

This chapter aims to study, through the comparison of two regions such as León and Portugal (centre and periphery of the kingdom of León, respectively), the mechanisms through which royal power was present in the early medieval local societies of the Iberian Peninsula. To this end, the elements that belonged to royal heritage are analysed using the written sources preserved up to our days.

**KEYWORDS:** royal power, León, Portugal, Early Middle Ages, royal properties.

### 1. LA DIMENSIÓN LOCAL DEL PODER REGIO

El poder regio en el cuadrante noroccidental de la Península Ibérica durante la Alta Edad Media ha sido un objeto central de las investigaciones de los últimos decenios. Un acercamiento plural que ha permitido desvelar unas políticas de la tierra que animaban la creación de fidelidades, alimentadas también por las alianzas matrimoniales, el funcionamiento real de la justicia

y la guerra, posiblemente las funciones principales de una realeza en este periodo, o el sentido de una ideología como el neo-goticismo, que legitimó la formación de este nuevo poder, entre otros puntos. Las nuevas perspectivas de análisis se desligan de una idea del poder regio como un mero conjunto institucional, para entenderlo como el resultado —siempre inestable— de procesos complejos y diversos, y definirse más como una red de relaciones apoyada en todo caso en una infraestructura administrativa e institucional que no precisaba ser muy desarrollada (CARVAJAL CASTRO 2017a). En menor medida, y dentro de una línea de trabajo especialmente fecunda para el mundo poscarolingio y otónida (ALTHOFF 1997; DUMOLYN 2012), se ha avanzado en aspectos relacionados con la expresión simbólica del poder y la comunicación política (AGUIRRE CANO 2018).

En este contexto, la interacción con las sociedades locales constituye un campo de análisis relevante (CASTELLANOS y MARTÍN VISO 2005; MÍNGUEZ 2009). Los procesos sociopolíticos que afectaron a esta zona no se produjeron solo en la corte, sino que tuvieron como escenario arenas locales muy diversas. La detracción del excedente y el reconocimiento de la autoridad superior regia dependieron de la capacidad que esta tuvo de ser aceptada. Por supuesto, hubo coacción, como cuando Alfonso III se dirigió con su ejército contra una *gente barbarica* cerca de Tordesillas, según se narra en un documento datado en 909 (MÍNGUEZ 1976, doc. 9). El epíteto se ha identificado con la posibilidad, poco convincente a mi juicio, de la presencia de posibles bolsas beréberes (BARRIOS GARCÍA 1985, 46; MÍNGUEZ 1995, 65); sea como fuere, el texto muestra la existencia de resistencias a la implantación del poder regio que tuvieron que ser doblegadas por la fuerza (MARTÍN VISO 2017a, 215). Pero estas

situaciones no parecen haber sido comunes; más frecuente debió ser la aceptación de la legitimidad del poder regio, quizás a través de mecanismos que permitieron a grupos locales integrarse en las redes patrocinadas por la monarquía.

Pero ¿cómo pudo haber sido aceptada esa autoridad en las estructuras locales que habían dominado el Noroeste peninsular en los siglos VIII y IX? Las alianzas matrimoniales, la ideología neo-gotista o la comunicación simbólica funcionaron sin duda como poderosos canales, pero se hallaban en un marco sociopolítico superior. Las políticas de la tierra fueron un instrumento más eficaz, ya que los monarcas poseían bienes concretos, definidos espacialmente. Los estudios han destacado su papel en la creación de fidelidades, siguiendo una estela evidenciada en otros ámbitos europeos (ESTEPA DÍEZ 1989; CARVAJAL CASTRO 2017a, 72-89); la consecuencia es que el foco se ha centrado en los protagonistas de esa política, que en el caso asturleonés casi siempre se trataba de magnates o instituciones eclesiásticas muy importantes. Sin embargo, un análisis de lo que poseía el rey puede ayudarnos a comprender cómo se articulaba la dimensión local de ese dominio, tal y como planteó Ignacio Álvarez Borge (1994) en su estudio sobre los condes castellanos y, más recientemente (2011), para la monarquía castellana de la segunda mitad del siglo XII en la zona riojana. La información disponible impide hacer una «descripción densa» de esas relaciones locales, pero el estudio de esos bienes puede ser una pista sobre cómo se entendía el poder regio desde esas sociedades locales.

Saber qué tenía el rey nos puede ofrecer vías para entender cómo su presencia afectaba a las comunidades locales, una experiencia que no fue uniforme y que obviamente fue transformándose en el tiempo. No obstante, hay un aspecto que conviene destacar: la ausencia generalizada de oficiales regios a escala local (MARTÍN VISO 2020a, 278). Por ejemplo, el estudio de los sayones, individuos encargados de la ejecución de la potestad judicial, en el siglo X, o de algunos merinos revela que eran personajes que ejercían esas funciones de manera puntual y con un alcance supralocal en ocasiones, pero sin que fuesen necesariamente oficiales regios (DAVIES 2016a, 167-168). En el seno de las sociedades locales no había un personal específicamente asociado al poder del rey y el desempeño de esas funciones no conllevaba la creación de una identidad

como oficial regio que fuera socialmente eficaz; el reciente análisis de Robert Portass (2012) sobre Liébana lo ejemplifica. Este rasgo diferencia al caso asturleonés de otras experiencias europeas, donde esos cargos eran un elemento codiciado y prestigioso que alimentaba el estatus individual (BULLIMORE 2005; FELLER 2008; LORÉ 2008; BACHRACH 2009, 403-406). Una situación que posiblemente sea consecuencia de que en esta zona asistimos a la formación de un poder estatal a partir de un fuerte colapso sistémico (MARTÍN VISO 2016). En cualquier caso, la inexistencia de ese entramado institucional no significó en absoluto que los reyes no pudieran estar presentes en el ámbito local mediante otras vías e incluso de manera indirecta, por ejemplo, a través de la actividad de monasterios bajo su patronazgo (MARTÍN VISO 2011; CARVAJAL CASTRO 2017a, 226-246; AGUIRRE CANO 2018, 89). A partir del siglo XI, la presencia de estos oficiales regios parece ser más frecuente, aunque con algunas resistencias: así ocurrió con los habitantes de Matanza, que en 1046 asesinaron al vicario del rey encargado de devolver la aldea a su señor, el obispo de Astorga (LARREA 1999).

El objetivo es analizar la dimensión local del poder regio y su interacción con las sociedades locales a través del estudio de las propiedades del rey. El punto de partida es la necesidad de comprender que las propiedades regias se integraban en las diversas realidades locales, en las relaciones que se pudieran establecer dentro de ese ámbito y en modelos de dominio local muy variados (WEST 2019; MARTÍN VISO 2019). Se compararán los casos de León y Portugal, dos grandes regiones de la monarquía con características muy diferentes (figura 2.1). León, que ocupaba el cuadrante noroccidental de la Meseta del Duero, era el corazón del reino, si bien existía una fuerte diversidad interna. Portugal, un espacio que no se definía como tal en este periodo, abarcaría las tierras situadas entre los ríos Miño y Mondego, donde Coímbra fungía como extremo político del reino. Esta zona fue integrada en el reino asturiano en el tercer cuarto del siglo IX gracias a la actividad de importantes aristócratas que crearon entramados familiares poderosos y activos, aunque de nuevo la diversidad fue muy acusada. Estos rasgos generales nos permiten atisbar desde un principio realidades muy distintas que pueden ser comparadas. En cuanto a la base empírica, se han empleado los textos en los que los monarcas

aparecen donando, permutando o comprando bienes concretos y localizados. Son evidentes las limitaciones de esta documentación que nos habla en muchas ocasiones de lo que era del rey en el momento en que dejaba de pertenecerle directamente, es decir que se refiere sobre todo a las políticas de redistribución de bienes como parte de la configuración de redes basadas en la fidelidad. Esto significa que puede existir una parte incluso importante de bienes regios que no conocemos (BACHRACH 2013, 4-5). A pesar de ello, se trata de un material suficientemente representativo para realizar una aproximación.

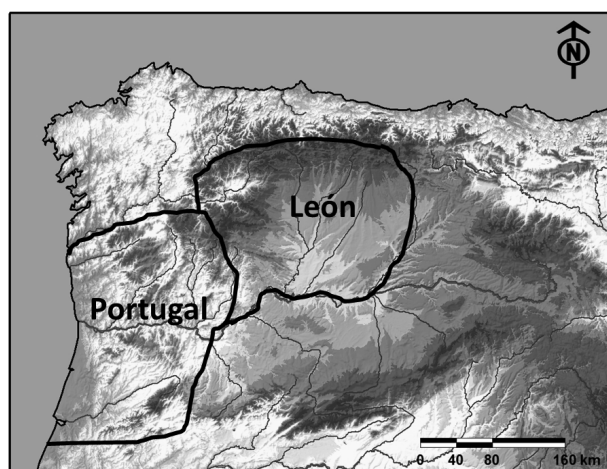


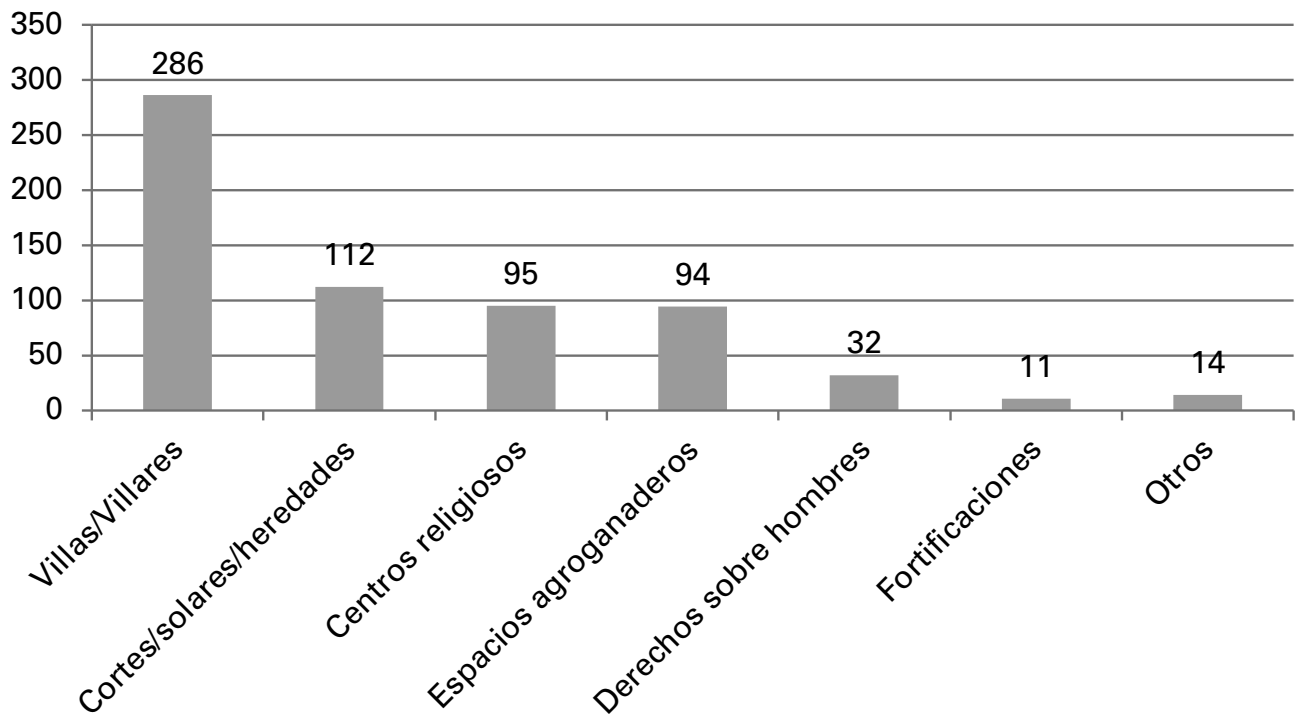
Figura 2.1. Regions studied: León and Portugal

## 2. UN ESPACIO POLÍTICAMENTE CENTRAL: LA REGIÓN DE LEÓN

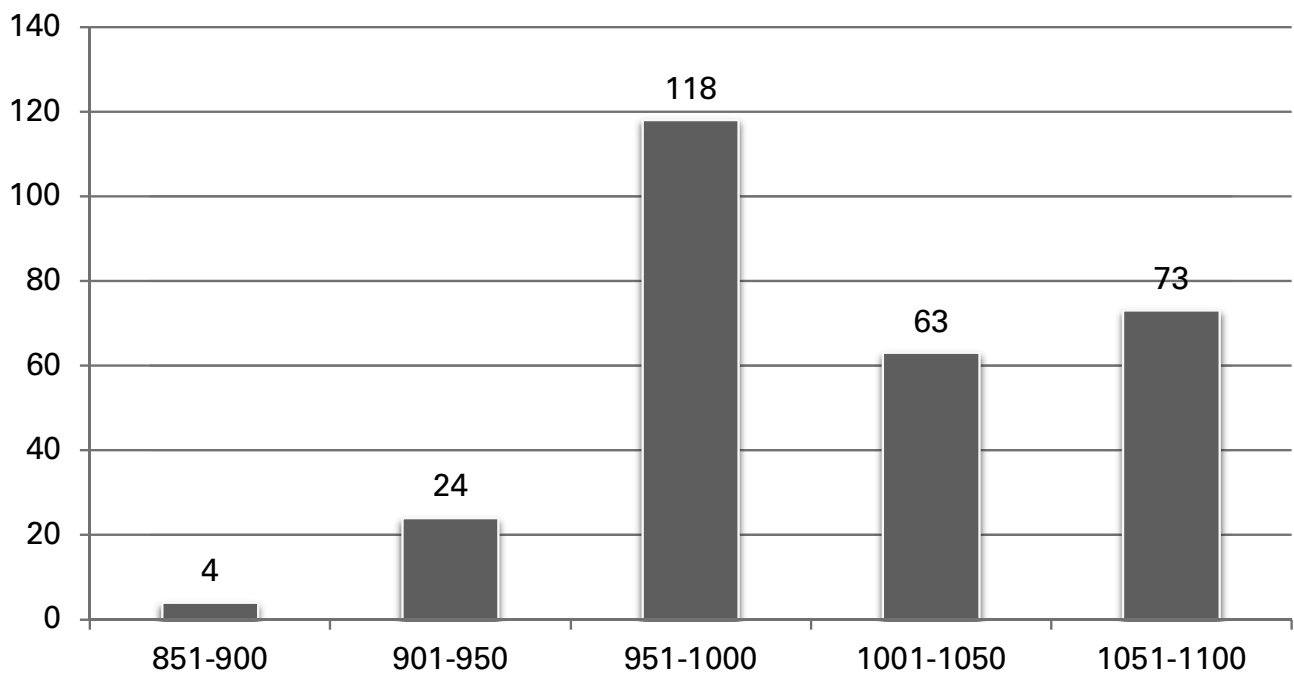
La región de León recibe su nombre de la ciudad que hasta la segunda mitad del siglo XI fue la sede principal de la corte regia. También en esta zona nos encontramos con influyentes instituciones eclesiásticas, con estrechos vínculos con los reyes, como las sedes episcopales de León y Astorga, e igualmente se emplazaban poderosos monasterios sobre los que los monarcas ejercían su patronazgo, como Sahagún (MÍNGUEZ 1980; AGÜNDEZ SAN MIGUEL 2019). Estamos en el «corazón» del reino. Gracias a ello, disponemos de 262 documentos con información sobre la propiedad de los reyes y otros miembros de la familia regia (reinas, infantes), en su inmensa mayoría donaciones realizadas en beneficio de magnates, aristócratas y en especial instituciones

eclesiásticas. Teniendo en cuenta que el total de documentos conservados en este periodo para la región es de unos 3.100, según los cálculos de una reciente base de datos elaborada al calor de un proyecto de investigación sobre los comunales en el valle del Duero, los diplomas con datos sobre la propiedad regia representan alrededor de un 8,5% sobre el total. Aunque en general puede observarse una presencia constante, con un incremento en la segunda mitad del siglo XI, cuando la documentación se multiplica, destaca el número en la segunda mitad del siglo IX (6) y en la primera del X (49). Se trata de momentos con un número bajo de diplomas conservados y, a pesar de ello, el número de textos relacionados con el patrimonio regio es elevado. Todo ello revela la importancia de la relación con la monarquía y la pervivencia de su memoria en los avatares que afectaron a la documentación escrita.

La tipología de los bienes que aparecen en esos documentos es muy diversa, por lo que se ha optado por simplificar ese amplio elenco en una serie de categorías que engloban a otras menores (figura 2.2). La primera de las categorías se refiere a las villas y villares, que componen la tipología más representada, con 286 casos, de los cuales 282 son villas. La conclusión más evidente es que las villas son el elemento más recurrente de los bienes regios (CARVAJAL CASTRO 2017a, 146-151). Mientras en la segunda mitad del siglo IX y en la primera del X el número de villas relacionadas con el rey no es muy alto, esa cifra se dispara a partir de mediados de esa centuria (figura 2.3). En realidad, la figura correspondiente al periodo 951-1000 está en buena medida compuesta por la información de dos documentos: la descripción del *commissio* que se hallaba bajo control de la sede de León, donado por Ordoño III, en el que se citan 28 villas (SÁEZ y SÁEZ 1987, doc. n. 301), y la carta de Bermudo II por la que entregaba al obispo de León una serie de villas que pertenecían al obispado y que habían sido donadas por los reyes, pero que habían sido usurpadas por Gómez Díaz y otros a la muerte de Ramiro III (SÁEZ y SÁEZ 1987, doc. n. 508). Si el primer documento no ofrece problemas con respecto al origen regio de las villas, el segundo es más complejo: algunas de las villas aparecían ya en el documento anterior (Val de Ratero, Santa María, Villa Mahmude, Galleguillos...), por lo que eran origen regio, pero esa relación no es tan clara en otras villas. Por tanto, posiblemente el número de



**Figura 2.2.** Typology of the goods that formed part of the royal patrimony in León (9th-11th centuries)



**Figura 2.3.** Chronological distribution of references to royal villas in León (9th-11th centuries)