

Los récords de los árboles



Sequoia sempervirens
o secuoya de California
Esta conífera de los bosques de la costa oeste de Estados Unidos es uno de los árboles más altos del mundo. Algunas alcanzan los 115 metros de altura.



Árbol de yaca
Este árbol, originario de la India y de Bangladesh, tiene los frutos más grandes: algunas yacas pesan más de 25 kilos.



Alcornoque
Este árbol de hoja perenne produce la corteza más ancha. Se cosecha para fabricar tapones de corcho y otros objetos.



Magnolio
Es el árbol con las flores más grandes: pueden medir hasta 20 cm de diámetro.



Baobab
Este árbol, que crece sobre todo en África, tiene el tronco más ancho: algunos miden de 25 a 30 metros de circunferencia. Hacen falta 20 personas dándose la mano para rodearlo.



Ginkgo biloba
Procedente de China, es uno de los árboles más antiguos: sus ancestros crecían en la Tierra mucho antes que los dinosaurios.



Lomatia del rey
Es el árbol más viejo: tiene al menos 43.000 años. Sus flores son bonitas pero no produce ni frutos ni semillas. Sus raíces se entrelazan para formar un arbusto que se renueva infinitamente.



Welwitschia
Este árbol del desierto, cuyo tronco está enterrado en la arena, tiene las hojas más largas. Aunque son solo dos, que crecen sin parar hasta los 4 metros de largo, enredándose en el suelo.



Baniano
Originario del sur de Asia, tiene el ramaje más desarrollado: sus ramas, sostenidas por unas raíces aéreas, cubren hasta una hectárea de terreno.

¡CUÁNTAS HOJAS!



Existe una gran variedad de hojas. Su forma y su disposición son características de cada especie de árbol.

Dos partes por cada hoja

* La parte principal de la hoja es el **limbo**, que suele ser plano, y está atravesado por **nervios** por los que circula la savia.

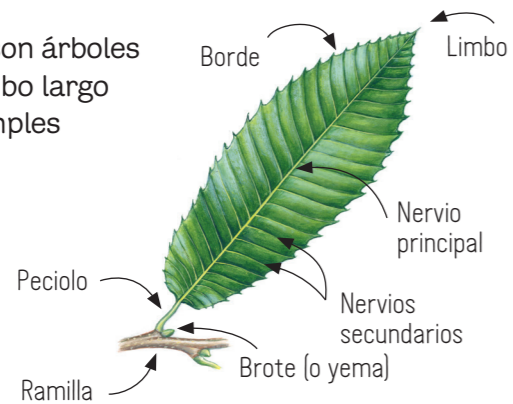
El limbo tiene una forma diferente en cada árbol: redondeado, ovalado, palmeado o en aguja. Y su borde puede ser liso, ondulado, dentado...

* La otra parte de la hoja, el **pecíolo**, más o menos largo, es el que fija el limbo a la ramilla.

Dos tipos de árboles

* Los **frondosos** son árboles de hojas con un limbo largo que pueden ser simples o compuestas.

El castaño tiene hojas simples.



* Los **resinosos**, o coníferas, son árboles de hojas con un limbo estrecho y un solo nervio: tienen forma de aguja, como el pino, o de escama, como el ciprés.



Las hojas pueden estar dispuestas de 3 formas diferentes.

Hojas alternas

Ramilla de haya



Cada hoja crece en un nivel diferente de la ramilla.

Hojas opuestas

Ramilla de arce silvestre



Sus hojas se insertan una enfrente de otra en la ramilla.

Hojas verticiladas

Ramilla de enebro



Tres o más hojas que nacen de un mismo nudo.

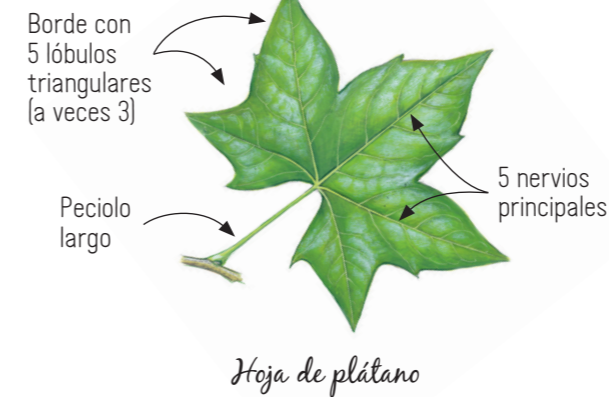
« Con lupa »

¿Hojas simples o compuestas?

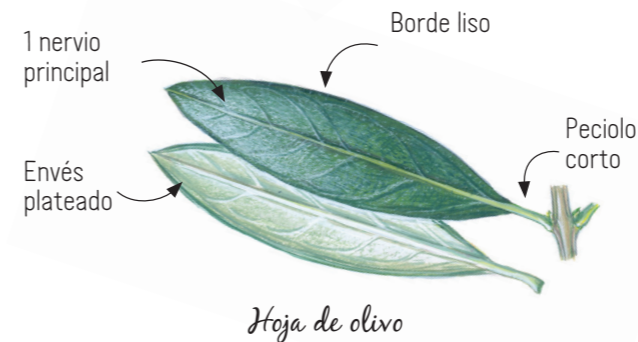
Las hojas simples tienen un único limbo que no se divide.



Hoja de roble



Hoja de plátano

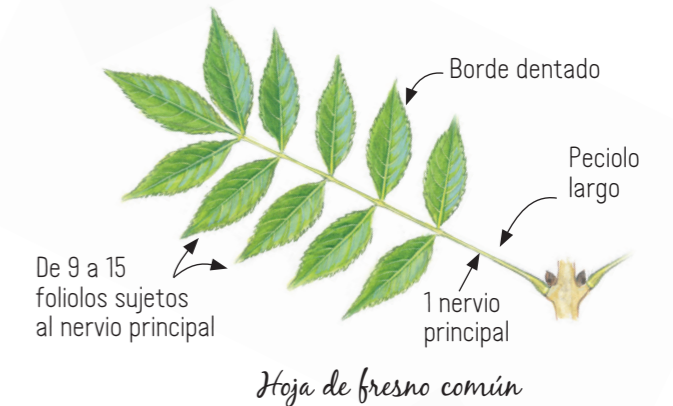


Hoja de olivo

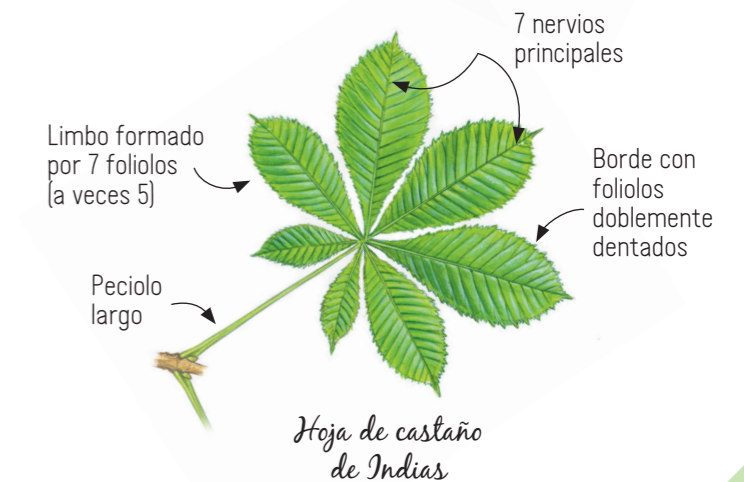
Las hojas compuestas tienen un limbo dividido en varios segmentos o folíolos.



Hoja de robinia



Hoja de fresno común



Hoja de castaño de Indias

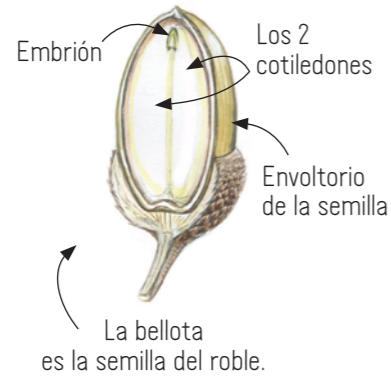
¡Encuentra las hojas con 1 solo nervio principal!

CADA UNO CON SU SEMILLA

Un árbol suele nacer a partir de una semilla. Antes de convertirse en un gigante, ¡empieza siendo un tallo muy fino!

Todo está en la semilla

En la semilla está el **embrión**, que se convertirá en el futuro árbol, y sus reservas de alimento, que se encuentran en los **cotiledones**. Todo ello está protegido por un envoltorio.



Una forma de germinar de ciertos árboles caducifolios

1. En primavera, cuando el suelo está caliente y húmedo, la semilla se hincha de agua y el embrión despierta: da a luz a una primera raíz que romperá el envoltorio para hundirse en el suelo y absorber agua.
2. Después, un tallo crece hacia el cielo.
3. Aparecen las primeras hojas verdes, que permiten que el pequeño árbol se alimente. Sus cotiledones están vacíos.

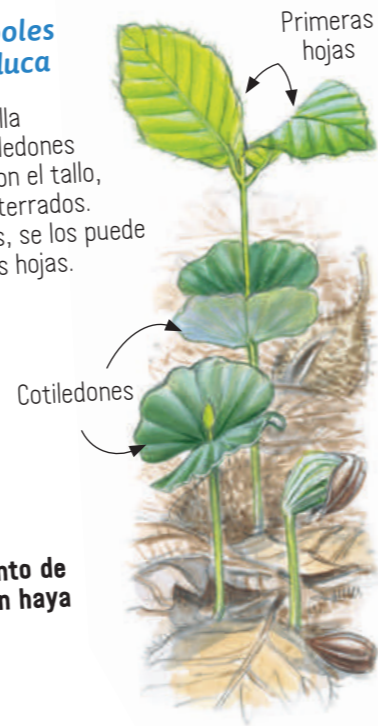
Nacimiento de un joven roble



Otras dos formas de germinar

En otros árboles de hoja caduca

Cuando una semilla germina, los cotiledones salen del suelo con el tallo, no se quedan enterrados. Como son verdes, se los puede confundir con las hojas.



En los perennes



Con lupa

Las semillas viajeras

¿Cómo germinan las semillas lejos del árbol que las ha producido?

Semillas que vuelan

La semilla del **olmo campestre** está envuelta en un ala redonda y ligera que hace que el viento la transporte con facilidad.



Semillas que ruedan

La semilla del **castaño de Indias**, la castaña, es gruesa y redonda. Cubierta por un envoltorio muy liso, rueda por el suelo con facilidad.



Semillas que flotan

Las finas semillas de **aliso común** se desplazan en el agua de los ríos. No se hunden gracias a unos pequeños flotadores de corcho.



Semillas transportadas por animales

Al cascanueces común le encantan las semillas de **pino cembro**. Las recoge y las esconde en el suelo. Aquellas que no se come germinan.



El zorro se come los frutos del **cerezo** o del **saúco** caídos en el suelo. Cuando las semillas salen en sus heces, ¡están listas para germinar!