

Col·lecció Azimut Turisme

Els camins antics de Barcelona

21 itineraris de senderisme urbà
seguint les traces dels camins
antics al Pla de Barcelona

Xavier Martínez i Edo

Els camins antics de Barcelona



Col·lecció: Azimut Turisme • 29

CAMINS ANTICS DE BARCELONA

**21 ITINERARIS
DE SENDERISME URBÀ
SEGUINT LES TRACES
DELS CAMINS ANTICS
AL PLA DE BARCELONA**

XAVIER MARTÍNEZ I EDO

Primera edició: març del 2022

© del text i de les fotografies: Xavier Martínez i Edo
(excepte pàg. 82: © StellaSalander / AdobeStock; pàg. 139:
© Victor / AdobeStock; pàg. 147: © Maria / AdobeStock; pàg. 148:
© Noppasinw / AdobeStock)

Fotografia de la coberta: Carrer del Bisbe (Pol Albarran / Shutterstock)

Revisió de continguts:
Emiliano Hinojo Garcia. Arqueòleg
Carme Miró Alaix. Servei d'Arqueologia de Barcelona

© d'aquesta edició: Ajuntament de Barcelona i Cossetània Edicions

Edita:

9 Grup Editorial – Cossetània Edicions
C. de la Violeta, 6 – 43800 Valls
Tel. 977 60 25 91
cossetania@cossetania.com – www.cossetania.com

Ajuntament de Barcelona
Direcció de Serveis Editorials
Passeig de la Zona Franca, 66
08038 Barcelona
Tel. 93 402 31 31
barcelona.cat/barcelonallibres

Col·lecció “Barcelona ciutat i barris”, a cura de Marc Andreu

Consell d'Edicions i Publicacions de l'Ajuntament de Barcelona:
Jordi Martí Grau, Marc Andreu Acebal, Águeda Bañón Pérez,
Xavier Boneta Lorente, Marta Clari Padrós, Núria Costa Galobart,
Sonia Frias Rollon, Pau González Val, Laura Pérez Castaño,
Jordi Rabassa Massons, Joan Ramon Riera Alemany, Pilar Roca Viola,
Edgar Rovira Sebastià i Anna Giralt Brunet

Directora de Comunicació: Águeda Bañón
Directora de Serveis Editorials: Núria Costa Galobart

Disseny: 3 x Tres
Maquetació: Esfera, SL
Cartografia: Esfera, SL
Impressió: Anfigraf
ISBN Ajuntament de Barcelona: 978-84-9156-403-4
ISBN Cossetània Edicions: 978-84-1356-175-2
DL T 72-2022

El contingut d'aquest llibre no podrà ser reproduït,
ni totalment ni parcialment, sense el permís previ de l'editor.
Tots els drets reservats.

ÍNDEX



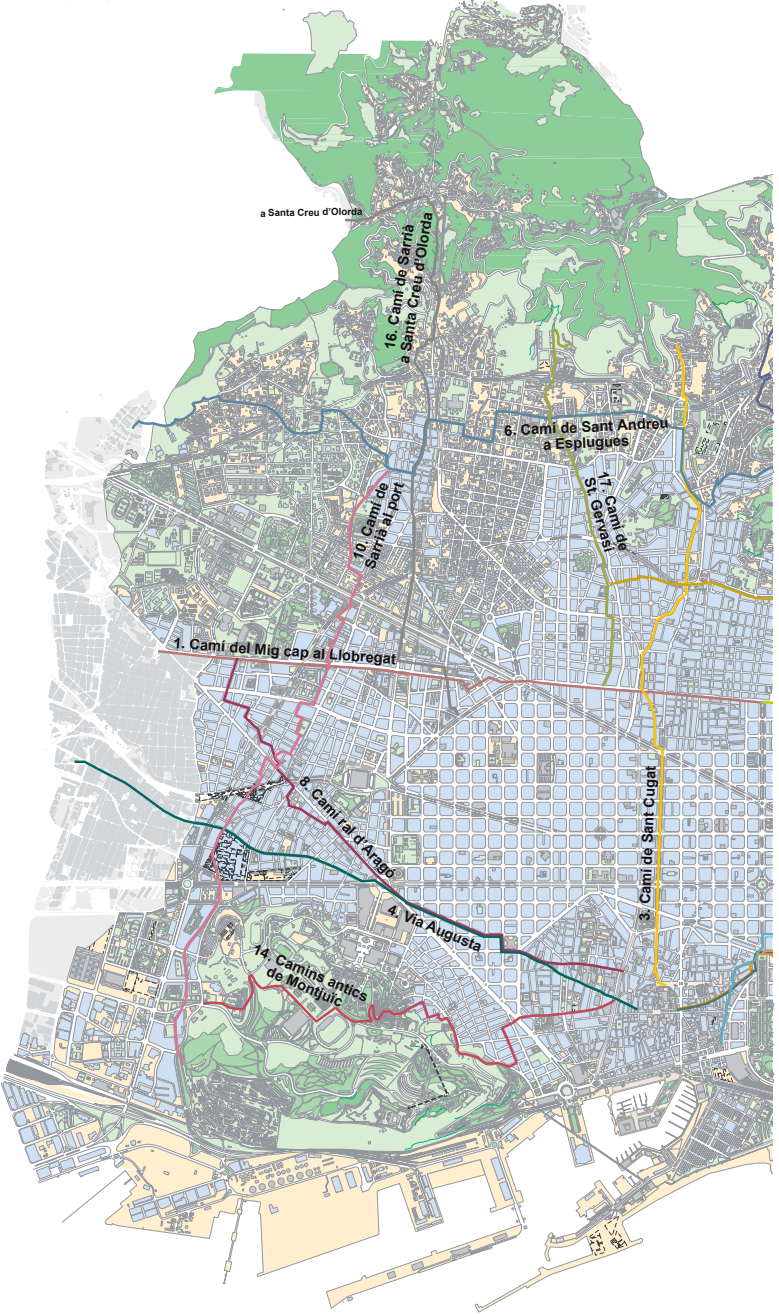
MAPA-GUIA	8
INTRODUCCIÓ	11

ELS ITINERARIS

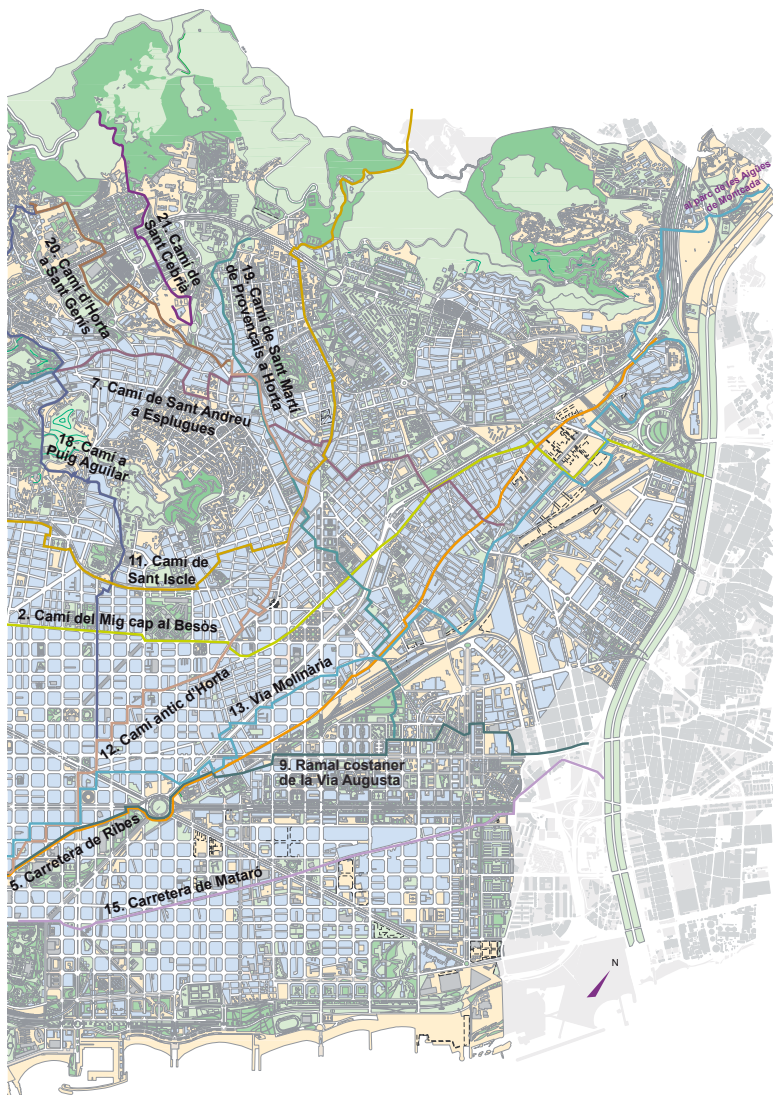
Itinerari 1. EL CAMÍ DEL MIG CAP AL LLOBREGAT	18
El camí de la Travessera	
Campanades i canonades.....	21
El barri de Sant Ramon.....	25
Itinerari 2. EL CAMÍ DEL MIG CAP AL BESÒS.....	26
El camí de la Travessera	
El dolmen del Camp de l'Arpa	28
El barri del nacionalcatolicisme	30
Itinerari 3. EL CAMÍ DE SANT CUGAT	34
El camí antic cap a Montserrat	
La plaça del Cinc d'Oros.....	39
Itinerari 4. CAP AL LLOBREGAT	42
El ramal marítim de la Via Augusta	
El barri de la Bordeta	48
Santa Eulàlia de Provençana.....	49
Itinerari 5. LA CARRETERA DE RIBES	50
La Via Augusta cap al Vallès	
La Torre del Fang.....	54
A la quinta força	57

Itinerari 6. DEL COLL DEL PORTELL AL MIRADOR DE FINESTRELLES	58
El camí transversal de Sant Andreu a Esplugues	
Santa Maria de Valldonzella	62
Itinerari 7. DEL COLL DEL PORTELL A SANT ANDREU	66
El camí transversal de Sant Andreu a Esplugues	
Els turons de Barcelona.....	68
Sant Joan d'Horta.....	69
Itinerari 8. EL CAMÍ RAL D'ARAGÓ	72
De la Via Augusta a la carretera de Madrid	
L'avinguda de Frederic Mistral.....	75
El miliari d'Hostafrancs	78
El carrer de les ànimes.....	79
Itinerari 9. EL RAMAL COSTANER DE LA VIA AUGUSTA	80
Cap a Baetulo	
La Verneda	86
Itinerari 10. DE SARRIÀ AL PORT	88
El camí antic de Sarrià a Nostra Senyora de Port	
L'estuari del Llobregat	92
El fossar de la Pedrera	95
Itinerari 11. EL CAMÍ ANTIC DE SANT ISCLE	96
El camí de Barcelona al Vallès per Cerdanyola	
L'avinguda dels Quinze	102
Sant Iscle de les Feixes.....	103
Itinerari 12. EL CAMÍ DE BARCELONA A HORTA	104
El camí antic d'Horta	
Fort Pienc	106
Itinerari 13. LA VIA MOLINÀRIA	110
Seguint el Rec Comtal	
Infraestructura hidràulica	116

Itinerari 14. EL CAMÍ ANTIC DE VALÈNCIA	118
La Via Lacunam o Via Marina	
El barri de la Satàlia.....	123
A València pel Poblenou?.....	125
Itinerari 15. LA CARRETERA DE MATARÓ	126
El carrer de Pere IV	
Itinerari 16. EL CAMÍ VELL DE SARRIÀ	134
El camí al Llobregat per Sarrià i Santa Creu d'Olorda	
Santa Creu d'Olorda	139
Itinerari 17. EL CAMÍ DE SANT GERVASI	140
El camí antic de Sant Gervasi de Cassoles	
Cassoles	142
El dipòsit del Rei Martí.....	144
Itinerari 18. EL CAMÍ A SANT CUGAT PER LLIGALBÉ	146
Al puig Aguilar pel torrent de Lligalbé	
Itinerari 19. EL CAMÍ VELL D'HORTA	152
El camí de Sant Martí de Provençals a Horta	
Sant Martí de Provençals.....	155
Itinerari 20. EL CAMÍ DE SANT GENÍS	158
El camí d'Horta a Sant Genís dels Agudells	
El barri de Montbau.....	162
Itinerari 21. EL CAMÍ DE SANT CEBRIÀ	164
D'Horta a l'ermita de Sant Cebrià i Santa Justina	
El Palau de les Hores (Can Gallart).....	166



MAPA-GUIA DELS 21 ITINERARIS



INTRODUCCIÓ



SENDERISME URBÀ

Quan es parla de senderisme, hom pensa immediatament en corriols de muntanya, camins rurals i, en general, en plàcids i bucòlics entorns a la natura. I per als qui vivim a ciutat, ja sigui aquesta més gran o més petita, això inclou una realitat que sembla inqüestionable: cal sortir sempre de l'àmbit urbà, desplaçar-se.

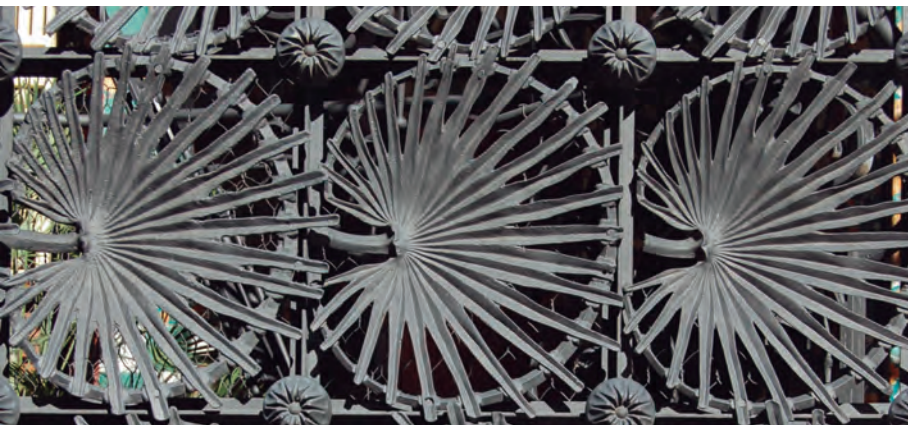
Amb aquesta guia ho fem a l'inrevés: en lloc de sortir a caminar per espais rurals, hem volgut dur la pràctica del senderisme a la ciutat. La que teniu entre les mans és una guia de senderisme urbà.

Senderisme urbà a Barcelona? Quins senders, corriols o camins hi ha en aquesta aclaparadora xarxa de carrers i avingudes que és la

capital del país? Els trobarem. I us sorprendrà. De moment, només una pista: imagineu-vos aixecant l'enorme retícula de l'Eixample com si fos una estora: què hi descobriríeu a sota?

Certament, per a moltes persones això de caminar per dins de la ciutat és un hàbit obligat per les necessitats d'anar a la feina, als estudis o a causa d'altres afers quotidians. O sigui, quelcom gens motivador. Altres argumentarien que l'entorn urbà és un àmbit poc amable, fins i tot agressiu per dedicar-se a caminar assossegadament i reparadora. Tampoc no els faltaria raó. Però són raons foradades, perquè caminar per ciutat pot ser molt més que tot això. Els itineraris que us proposem us permetran descobrir detalls i racons de la his-

Reixa exterior de la Casa Vicens.





tòria, de l'urbanisme i de l'arquitectura de la ciutat, però també gaudir-ne de la bellesa i, fins i tot, de la natura.

Pot semblar que això ja ho ofereix qualsevol guia turística de Barcelona, i aquí és on convé el primer aclariment: aquesta no és una guia de llocs per visitar, sinó de camins per recórrer; això sí, podreu anar llegint i descobrint molts detalls sobre els indrets per on es passa, sobre allò que s'hi pot veure i —molt important— sobre allò que s'hi podia veure.

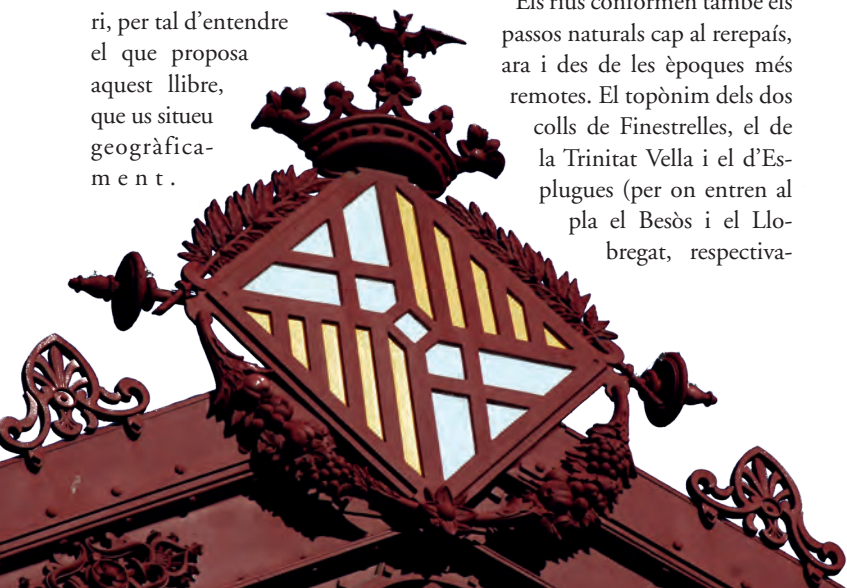
EL PLA DE BARCELONA

És molt necessari, per tal d'entendre el que proposa aquest llibre, que us situeu geogràficament.

No d'una manera generalista, sinó observant la ciutat a una escala prou gran per copsar alguns detalls del territori on s'emplaça. Això és imprescindible per saber per on caminareu, però, sobretot, per saber per què caminareu per on caminareu.

La ciutat s'estén sobre una plana tancada cap a l'interior per la serra de Collserola (que forma part de la Serralada Litoral) i al nord i al sud pels cursos baixos i les desembocadures dels rius Besòs i Llobregat. És el Pla de Barcelona. Els sediments aportats per aquests cursos d'aigua han anat formant la plana, amb l'ajuda de les aportacions de les nombroses rieres, breus, que baixaven precipitadament des de Collserola cap a mar i que encara avui són presents, difuminades, en la geografia, la història i el nomenclàtor barceloní. Les lleres d'algunes d'aquestes rieres van fer funció de camí cap a muntanya o, al revés, alguns antics camins van esdevenir, un cop en desús, rieres per on baixava l'aigua des de Collserola. Ho anirem veient, tot això.

Els rius conformen també els passos naturals cap al rerepaís, ara i des de les èpoques més remotes. El topònim dels dos colls de Finestrelles, el de la Trinitat Vella i el d'Esplugues (per on entren al pla el Besòs i el Llobregat, respectiva-





Barcelona és plena de detalls evocadors de com i per on es transitava.

ment), així ho delaten: provenen de la paraula llatina *fnis*, referida a la fi del territori (de la plana, en aquest cas).

El litoral, en canvi, ens l'hem d'imaginar molt diferent, força més reculat que l'actual i ple d'aiguamolls i llacunes que el feien difícilment transitable. Per això, l'únic camí rellevant que avui podem recordar a prop de mar és el que s'enfilava cap a Montjuïc, cap al vilatge ibèric i cap al port iberoromà que hi hagué a la desembocadura del Llobregat.

L'altre element geogràfic que cal tenir en compte són els turons. La seqüència d'elevacions que fan de contraforts de la serra de Collserola, set en total, determinen, de fet, per on és més còmode traçar un camí transversal que travessi el Pla de Barcelona de banda a banda. N'hi ha diversos, de camins, però no hi ha dubte que les actuals travesseres, la Travessera de les Corts i la Travessera de Gràcia, que corresponen al camí del Mig traçat pels romans, venen a dir-nos quin ha estat des de sempre l'espai idoni per anar d'un extrem a l'altre del pla.

ELS CAMINS

Vist el protagonisme de la geografia, l'altra qüestió essencial que cal observar és la història. La major part dels camins que us proposem són d'origen romà, tot i que l'existència prèvia dels assentaments laietans a Montjuïc, a Puig Castellar (Santa Coloma de Gramenet), al turó d'en Boscà (Badalona) i d'altres, tant al litoral com a l'interior, fan pensar que els romans ja aprofitaren alguns traçats anteriors. Potser trepitjareu, doncs, alguns camins molt i molt antics.

En tot cas, la fundació de la colònia *Iulia Augusta Faventia Paterna Barcino* va suposar el desenvolupament d'una xarxa viària que tenia dues funcions o objectius: d'una banda, travessar el pla i, de l'altra, connectar Bàrcino amb la Via Augusta, que, com és ben sabut, discorria per l'interior a través de les planes del Vallès i del Penedès. La primera funció la feia el ja esmentat camí del Mig, que, de fet, té possiblement un origen preromà com a camí principal que unia els vilatges laietans de la zona;

però també és molt antic el camí que ara en diem de Sant Andreu a Esplugues, i que travessava el pla més a prop de Collserola que el camí del Mig, a través del coll del Portell. Els transitarem tots dos, és clar. I la connexió amb la Via Augusta ens ha deixat no un sinó diversos ramals o branques que anaven des del recorregut principal de la calçada fins als extrems del *cardo maximus* de la colònia.

De tots aquest vials, el principal testimoni físic que s'ha pogut recuperar és, precisament, un tram d'un ramal de la Via Augusta que es va treure a la

llum recentment, amb les obres de renovació del mercat de Sant Antoni. Aleshores, us preguntarem com podem recórrer uns camins bimil·lenaris que ja no hi són. La resposta ens la dona, en gran mesura, l'historiador Magí Traveset (1927-2007) en el seu article «Estudi de la xarxa viària de tradició romana a l'àmbit geogràfic del pla de Barcelona», publicat l'any 1995 a la revista *Finestrelles*. És a partir d'aquell estudi, i d'altres fonts diverses, que hem acabat de dibuixar el recorregut dels camins al damunt del plànol urbà actual de la ciutat.

La fàbrica de Can Batlló, recordada sobre els pisos que l'han substituït.

